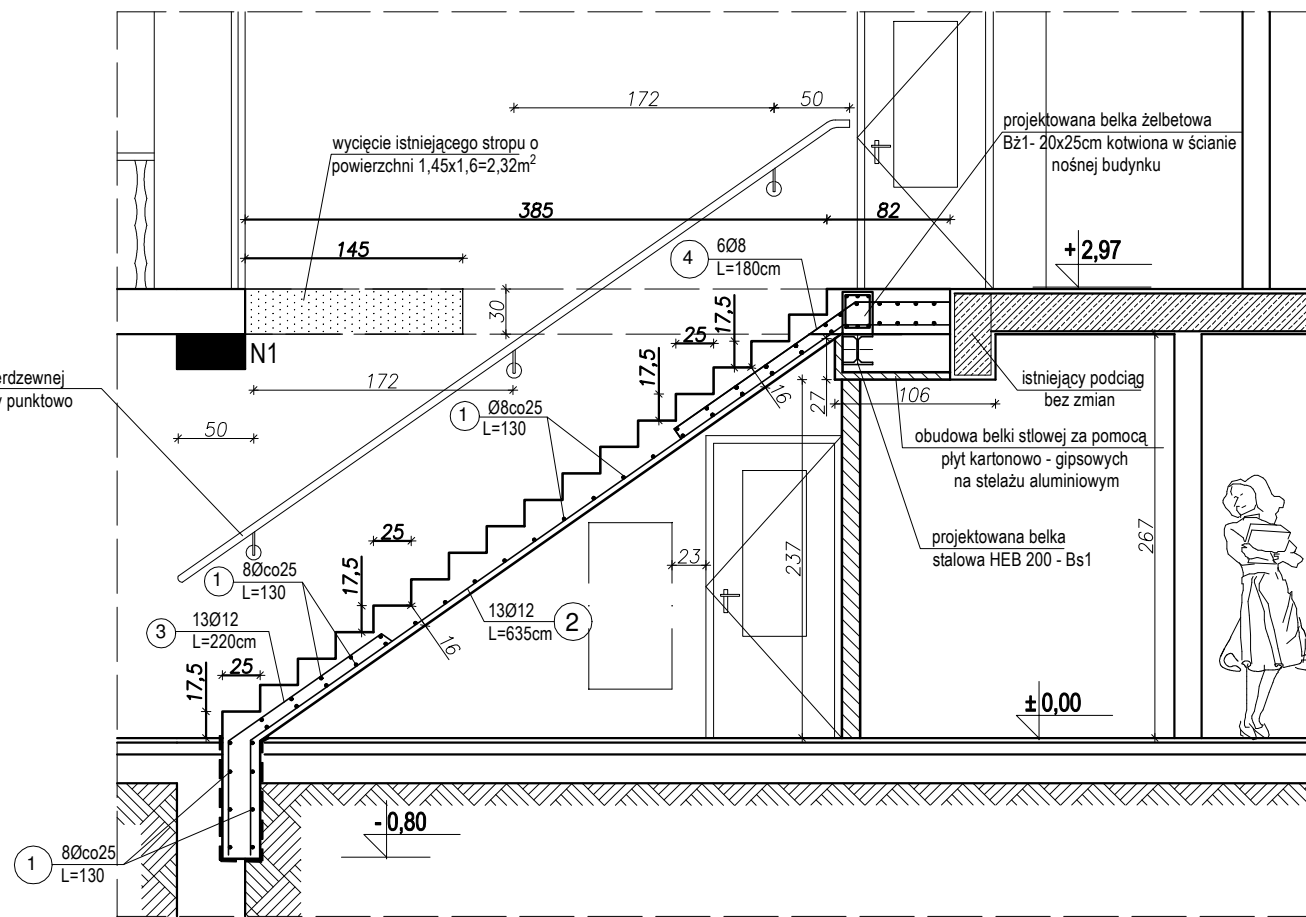
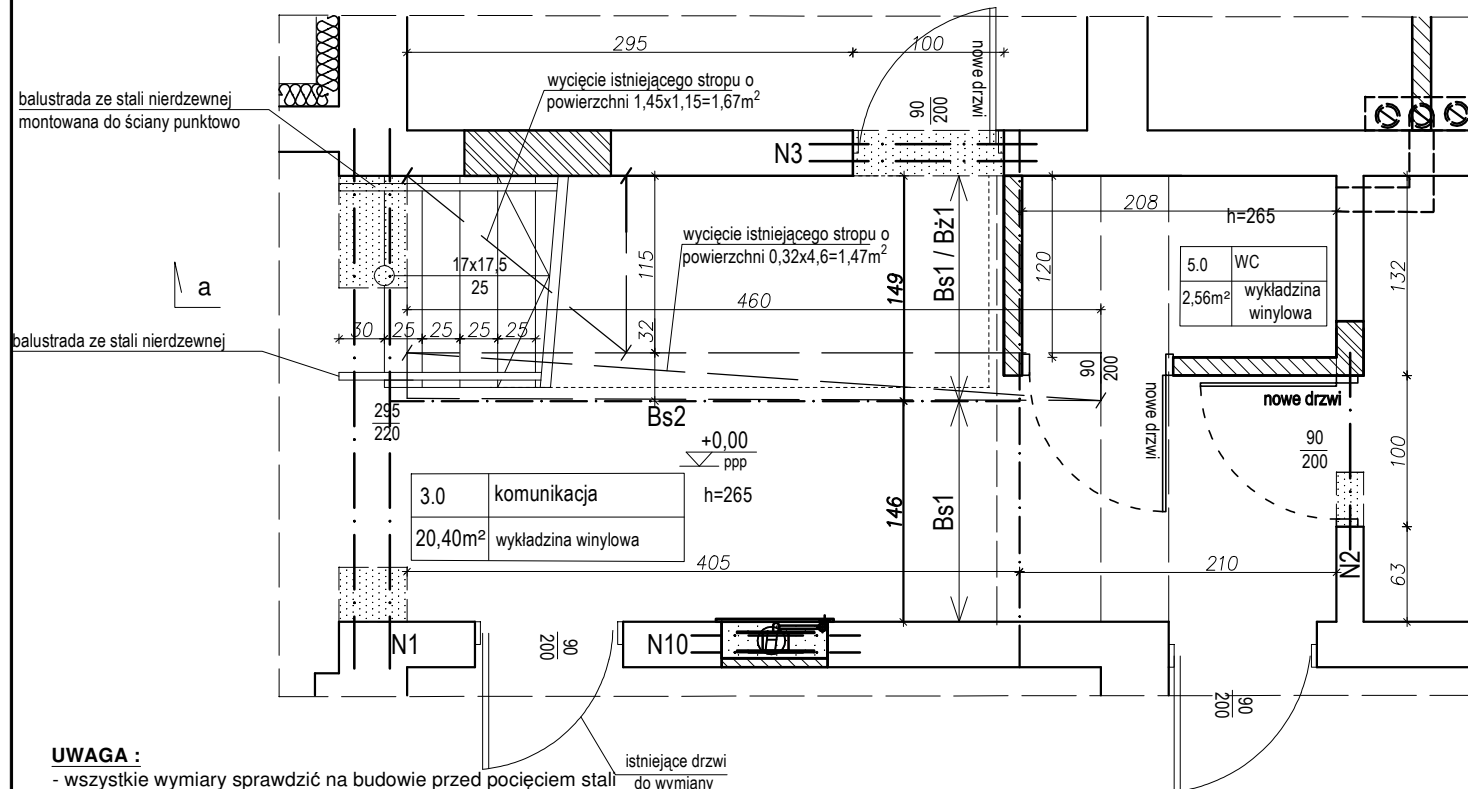


przekrój a-a



widok z góry  
kładki schodowej parteru

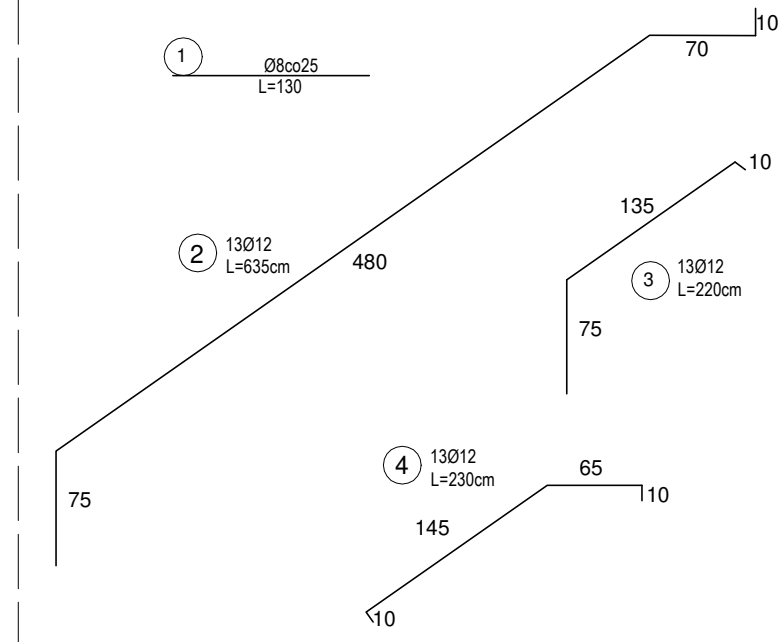


**UWAGA :**

- wszystkie wymiary sprawdzić na budowie przed pocięciem stali do wymiany
- rysunek rozpatrywać z rysunkami wszystkich branż
- zamurowania wykonać z cegły pełnej klasy 150 na zaprawie cementowej
- mur stary z nowym łączyć zgodnie ze sztuką budowlaną ( na strzępia lub za pomocą płaskowników stalowych co 30 cm)
- beton: B-25,
- stal główna: A-II,
- strzemiona: A-0
- Otulina zbrojenia : 4cm

1. WSZYSTKIE WYMIARY SPRAWDZIĆ NA BUDOWIE
2. W RAZIE STWIERDZENIA INNYCH NIŻ ZAŁOŻONYCH W PROJEKCIE WARUNKÓW MIEJSCOWYCH, NALEŻY KONTAKTOWAĆ SIĘ Z PROJEKTANTEM !

stal zbrojona schodów żelbetowych:



OZNACZENIA

N1	Nadproże stalowe złożone z dwóch profili stalowych HEB180 zespalanych ze sobą półkami. L=3,6m
N2	Nadproże L19 TYPU D150; L=150cm - 1szt.
N3	Nadproże L19 TYPU D150; L=150cm - 2szt.
N10	Nadproże L19 TYPU D120; L=120cm - 3szt.
Bs1	Belka stalowa HEB 200; L=3,50m
Bs2	Belka stalowa HEB 180; L=4,20m
Bz1	Belka żelbetowa 20x25cm, 3Ø14(dolem), 3Ø14(góra), strzemiona Ø6 co 12cm

OZNACZENIA

	Ściana istniejąca do pozostawienia wykonana z cegły ceramicznej pełnej na zaprawie cem-wapiennej
	Nowy odcinek ściany wykonać z pustaków z gazobetonu gr. 24cm na zaprawie cem- wapiennej. Łączenie starego muru z nowym łączyć zgodnie ze sztuką budowlaną na szczepnie lub wkładki metalowe
	Zamurowanie istniejącego otworu drzwiowego z pustaków gazobetonowych - grubość dostosować do istniejącej grubości ściany w obłbie otworu który podlega zamurowaniu. Łączenie starego muru z nowym łączyć zgodnie ze sztuką budowlaną na szczepnie lub wkładki metalowe
	Nowy odcinek ściany wykonać w systemie z płyt kartonowo-gipsowych na stelarzu aluminiowym z wypełnieniem z wełny mineralnej. Grubości ścianek zgodnie z oznaczeniami jak na rysunku
	obiekty do wyburzenia / rozbiórka

**Uwagi:**

1. Wszystkie roboty należy wykonywać zgodnie z Polskimi Normami, "Warunkami technicznymi wykonania i odbioru robót budowlano - montażowych opracowanymi przez Instytut Techniki Budowlanej oraz zasadami wiedzy i sztuki budowlanej.
2. Poziomy posadzek należy zweryfikować i precyzyjnie wytyczyć geodezyjnie na etapie wykonawczym. Odchyłki od projektu należy konsultować z projektantem.
3. Wszelkie elementy ruchome, wyposażenia, w szczególności elementy stolarki i ślusarki okiennej i drzwiowej, szkielec, fasad, okładzin elewacyjnych, balustrad, poręczy i pochwyty, odbojników wewnętrznych i innych należy zamawiać i wykonywać / montować na podstawie zweryfikowanych obmiarów rzeczywistych wykonanych na obiekcie.
4. W wykonaniu otworów okiennych w ścianach nie dopuszcza się wymiarów mniejszych niż określone w dokumentacji, a tolerancja dodatnia może wynosić do 20 mm. Każdorazowo zweryfikować zgodność szerokości otworu z szerokością okna dla uniknięcia niezgodności.
5. Przy wykonaniu otworów drzwiowych skontrolować wymiary z zestawieniem stolarki oraz z faktycznym zamawianym asortymentem dla uniknięcia nieścisłości.
6. Przed wykonaniem każdego otworu w ścianach i stropach zweryfikować ich rozmiary z projektowanym asortymentem lub wyposażeniem. Murowanie określonych partii ścian realizować po weryfikacji opracowań branżowych (przebiegi instalacji).
7. Dopuszcza się zastosowanie materiałów zamiennych pod warunkiem, że posiadają one cechy nie gorsze jakościowo i technicznie od wskazanych w projekcie, a także pod warunkiem uzyskania zgody projektanta.
8. Wszystkie elementy konstrukcyjne należy przyjmować wg pozycji opisanych na schematach lokalizacyjnych w dokumentacji - część konstrukcyjna (konstrukcja - projekt budowlano-wykonawczy).
9. Każdy składnik projektowy należy rozpatrywać i rozpoznawać w dokumentacji w kontekście wszystkich rysunków, które do tego składnika się odnoszą z uwzględnieniem wszystkich informacji opisowych i zasad sztuki budowlanej.
10. Brak wskazania na rysunku technicznym elementu, którego zastosowanie wynika ze znanych lub powszechnie przyjętych rozwiązań w zakresie sztuki budowlanej nie zwalnia wykonawcy z konieczności skalkulowania i zastosowania takiego elementu w porozumieniu z inwestorem, a także z projektantem i za jego zgodą.
11. Należy uwzględnić przejścia przez stropy otworów instalacyjnych rozpatrując i opierając się o rysunki branżowe.
12. W przypadku jakiegokolwiek rozbieżności w dokumentacji należy konsultować się z projektantem.
13. Zgodnie z art. 22 ust. z dnia 7 lipca 1994 roku Prawo Budowlane (tj. Dz.U. z 2003 roku Nr 207 poz 2016 z późniejszymi zmianami) kierownik budowy ma obowiązek realizacji obiektu zgodnie z obowiązującymi przepisami i sztuką budowlaną.

INWESTOR: POWIAT PRUDNICKI, ul.Kościuszkii 76, 46-200Prudnik		ADRES BUDOWY: Gmina Głogówek, miejscowość Mochów 4a działka nr 334/2 K.M. 1; obręb ewidencyjny Mochów	
NAZWA I ADRES OBIEKTU BUDOWLANEGO: <b>PRZEBUDOWA I ZMIANA SPOSOBU UŻYTKOWANIA BUDYNKU MIESZKALNEGO NA BUDYNEK ZAMIESZKANIA ZBIOROWEGO - PLACÓWKI OPIEKUNCO - WYCHOWAWCZEJ W MIEJSCOWOŚCI MOCHÓW - PROJEKT ZAMIENNY</b>			
PROJEKTANCI KONSTRUKCJA:	UPRAWNIENIA:	PODPIS	
PROJEKTANT GŁÓWNY: mgr inż. TOMASZ ROJEK	UPRAWNIENIA NR: OPL/0733/POOK/11 SPEC. KONSTRUKCYJNO-BUDOWLANEJ		
PROJEKTANT SPRAWDZAJĄCY: mgr inż. ŁUKASZ KWIOTEK	UPRAWNIENIA NR: OPL/1511/PWBKb/18 SPEC. KONSTRUKCYJNO-BUDOWLANE		
BRANŻA: KONSTRUKCJA	STADIUM: PROJEKT BUDOWLANY ZAMIENNY	DATA: PAŹDZIERNIK 2019	SKALA: 1:50
TYTUŁ RYSUNKU: <b>SCHODY ŻELBETOWE POZ. S - 1</b>		NR RYSUNKU: <b>K-04</b>	



KG ARCHITEKCI KLAUDIA GOŁĘBIEWSKI  
ul. Bławatków 6, 45-920 Opole  
NIP: 991-030-18-03, REGON: 161440211